

## 4

# HÆREN I SØEN



Af

**MADS KÅHLER HOLST**  
LEKTOR, PH.D., INSTITUT FOR  
KULTUR OG SAMFUND —  
FORHISTORISK ARKÆOLOGI,  
AARHUS UNIVERSITET.  
MODTAGET STØTTE TIL  
PROJEKTET *HÆR OG EFTER-  
KRIGSRITUAL I JERNALDEREN*  
— *DE DRÆBTE KRIGERE I*  
*OFFERMOSEN ALKEN ENGE*  
*I ILLERUP ÅDAL*

I Alken Enge ved Mossø udgraves og analyseres fra 2012 til 2014 resterne af en hærstyrke, der i begyndelsen af det 1. århundrede e.Kr. blev nedkæmpet og smidt i søen. Fundene giver en unik indsigt i en hærs sammensætning og skæbne på en tid, hvor store forandringer prægede Nordeuropa i kølvandet på den romerske ekspansion. De vidner om en voldsom konflikt af en hidtil ukendt skala og med en lige så voldsom efterfølgende behandling af de døde.



“  
**Fundene stammer fra begyndelsen af 1. årh. e.Kr. — det vil sige i midten af jernalderen, netop på det tidspunkt, hvor det romerske imperium nåede sin største udstrækning mod nord.**  
”

**D**er findes store og dramatiske historiske begivenheder, som udspillede sig for så længe siden, at de er blevet fuldstændigt glemt. Alken Enge ved Mossø ser ud til at gemme på de arkæologiske spor af en sådan begivenhed. Siden 1800-tallet er der ved tørvegravning og dræningsarbejde dukket talrige menneskekogler op, spredt over et 40 ha stort engområde. Flere af knoglerne har tydelige skader fra skarpe våben som spyd, sværd og økser, og de ser således ud til at stamme fra en større, voldelig konflikt.

Knoglerne ligger i dag et par meter under den nuværende overflade og næsten lige så dybt under vandspejlet, hvilket nok er en væsentlig del af forklaringen på, at de — trods deres spektakulære karakter — tidligere kun har været genstand for begrænsede arkæologiske undersøgelser. I 2012 blev der på en bevilling fra Carlsbergfondet etableret et forskningsprojekt, der gennem landskabsundersøgelser, udgravninger og analyser af fundene fra Alken Enge skal forsøge at afdække, hvad det var for begivenheder, der udspillede sig, hvem knoglerne

Knoglerne fra den slagte hær ligger tæt på jernalderens søbund.



**Det var tilsyneladende omfattende hærstyrker, der kæmpede i denne periode, og fundene antyder også, at det foregik meget voldsomt både i selve kampene og efterfølgende i den rituelle afslutning.**



stammer fra, og hvilket landskab og samfund, de blev placeret i.

Et af de helt grundlæggende spørgsmål vedrører dateringen. Der er som led i projektet blevet gennemført et stort antal C14-analyser af knoglerne, og de viser, at fundene stammer fra begyndelsen af 1. årh. e.Kr. — det vil sige i midten af jernalderen, netop på det tidspunkt, hvor det romerske imperium nåede sin største udstrækning mod nord og i en kort periode gjorde krav på overherredømme helt frem til Elben.

250 km nord for denne grænse var Alken Enge i jernalderen en del af Mossø. I århundrederne før Kr.f. førte strømforhold i søen til, at en landtange dannedes flere hundrede meter ud i søen, og det er langs bredden af denne tange, at de fleste knogler tidligere er fundet. Det er også her, at den største af de nye udgravninger er gennemført.

I alt er der udgravet omkring 400 m<sup>2</sup> fra det, der var jernalderens søbred, og ud mod øst i den nu tilgroede sø. Knoglerne ligger tæt sammen på det, der svarer til jernalderens søbund, og for hovedpartens vedkommende spredt uden anatomisk sammenhæng. I alt er der fundet flere end 1700 knogler fra mindst 67 individer. Hertil kommer beretningerne om de tidligere fundne knogler i engene, med oplysninger om yderligere 200 individer. Sandsynligvis er det kun en lille andel af det oprindelige antal. De steder, hvor der er gravet, dækker kun en brøkdel af det samlede engområde.

Alders- og kønsspecifikke træk på knoglerne viser, at der udelukkende er tale om yngre til midaldrende mænd, og ligesom i de gamle fund er der talrige spor efter skader fra våben. Stort set ingen af skaderne viser tegn på heling, og det er således tydeligt, at mændene er døde i kamp. Ud over våbenskaderne har knoglerne også en række andre skader, der kan være med til at rekonstruere de begivenheder, der uds spillede sig. Der er talrige spor

efter dyregnav, som må være kommet inden knoglerne havnede på bunden af søen, hvor de ikke længere var tilgængelige for dyr. De faldne krigere må derfor have ligget eksponerede på tørt land et stykke tid, hvor de er blevet skeletteret, hvorefter knoglerne er indsamlet og smidt i søen. Det forklarer, at knoglerne ligger usystematisk spredt, og at der kun er få fod- og håndknogler. Det er de dele, som dyrene først river løs og typisk slæber væk for at fortære næsten fuldstændigt.

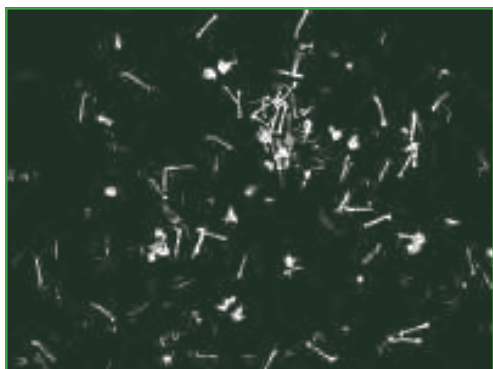
Hovedparten af skaderne på knoglerne passer med kamphandlinger og efterfølgende eksponering for dyr. Der er imidlertid også nogle spor, der tyder på menneskelige aktiviteter med knoglerne. Der er skæremærker, brud opstået efter skelettering og bundter af knogler, som peger på en form for systematisk håndtering. Også fundene af talrige lerkar og dele af slagtede tamdyr viser, at der foregår rituelle handlinger i området. Ellers er der kun få genstande sammen med knoglerne. Det drejer sig hovedsagligt om våben i form af spyd, køller og et knækket sværd, samt dele af skjolde.

Samlet set tyder de forskellige iagttagelser på, at den markante landtange ved Alken Enge var et helligsted i jernalderen. Et stykke tid efter en større krigshandling blev det brugt som udgangspunkt for et afsluttende ritual, hvor resterne af en falden hærstyrke blev smidt ud i søen.

I de kommende århundreder blev det samme område vidne til flere lignende begivenheder. Kun 3,5 km længere oppe ad den ådal, som Alken Enge er en del af, ligger et af de kendteste af de såkaldte våbenofferfund fra jernalderen: Illerup. Her blev våben fra overvundne hære i flere omgange i perioden fra omkring 200 til midten af 400-tallet e.Kr. ødelagt og smidt ud i en anden sø. Lignende våbenfund fra samme tid kendes fra andre søer og moser, især i Jylland og på Fyn, men ingen af stederne er resterne af selve krigerne tilstede.

Blandt de få genstande, der lå sammen med knoglerne, var denne økse med et velbevaret asketræsskaft.





Kort over Alken Enges beliggenhed ved Illerup Ådals udmunding i Mossø. Illerup våbenofferfundene er også markeret.

Udsnit af plan over knoglerne i udgravningen.

Fundene i Alken Enge er i dag den største kendte samling af krigere fra en hær i Nordeuropa fra tiden omkring Kr.f. Det giver en unik mulighed for at få et indblik i, hvad en hærstyrke var på dette tidspunkt. Knoglerne bliver derfor undersøgt med en række forskellige analyser, der bl.a. skal belyse, hvor krigerne kom fra, deres kost, sygdomme og genetiske oprindelse. Selv om det stadig er vanskeligt, at komme med et præcist bud på størrelsen af hæren, er det allerede nu tydeligt, at den overgår vores hidtidige opfattelser af skalaen på konflikter i denne periode, og at den må have været mere end en

lokal strid. Det var tilsyneladende omfattende hærstyrker, der kæmpede i denne periode, og fundene antyder også, at det foregik meget voldsomt både i selve kampene og efterfølgende i den rituelle afslutning.

Tiden omkring Kr.f. er præget af store omvæltninger i Nordeuropa — ikke mindst pga. romernes ekspansion og de sociale og militære følgevirkninger også uden for de direkte berørte områder. Det er på denne baggrund, at Alken Enge-fundet skal forstås, og det er til denne historie, at det forhåbentlig kan bidrage med vigtig ny viden.



**Alken Enge var et helligsted i jernalderen. Et stykke tid efter en større krigshandling blev det brugt som udgangspunkt for et afsluttende ritual, hvor resterne af en falden hærstyrke blev smidt ud i søen.**

