

15

AT REDIGERE NATIONENS ERINDRING

DET KONGELIGE NORDISKE OLDSKRIFTS-
SELSKABS INTERNATIONALE NETVÆRK
SET IGENNEM CARL CHRISTIAN RAFNS
OG RASMUS RASKS BREVE 1825-1864

Af
KIM SIMONSEN
POSTDOC, PH.D.
AMSTERDAM UNIVERSITET

MODTAGET STØTTE TIL
CARLSBERGFONDETS INTER-
NATIONALISERINGSSTIPENDIER:
*THE CULTIVATION OF CULTURE
AND THE NATION – CULTURAL
NATIONALISM AND THE
LETTERS OF C.C. RAFN AND
RASMUS RASK 1825-1864*

Det Kongelige Nordiske Oldskriftsselskab er et af Europas ældste lærde selskaber grundlagt i 1825 af bl.a. sprogforsker Rasmus Rask og filolog Carl Christian Rafn. De sikrede Oldskriftsselskabet en position som et af de vigtigste lærde selskaber i verden, hvor samtlige europæiske kongefamilier, den amerikanske præsident, den russiske zar og førende videnskabelige kapaciteter var medlemmer. Selskabet kom således til at knytte engelske, tyske, franske, russiske og andre intellektuelle sammen i et verdensomspændende netværk, og dermed var danske og nordiske filologer og intellektuelle i samme selskab som verdens førende kapaciteter.

Christian Rafn: Portræt af kunstnerens søn, oldforsker Carl Christian Rafn. Olie på lærred, usigneret. Maleren Christian Rafn voksede op på samme egn som Jens Juel og gik på akademiet samtidig. Rafn arbejdede på Jens Juels værksted i 1760'erne.



I begyndelsen af det nittende århundrede var Rask og Rafn i midten af det, som Thomas Kuhn ville kalde en 'videnskabelig revolution', hvor studiet af sproghistorien blev grundlagt. Dette paradigmeskift førte til, at filologien fik en anden akademisk status, og fra omkring 1820 blev filologien institutionaliseret på Humboldts nye universitet som en af de mest centrale videnskaber overhovedet.



Dele af Rafns brevkorrespondancer visualiserede ved SPIN (Study Platform on Interlocking Nationalisms). Findes også offentlig tilgængeligt på www.romanticnationalism.net

“

Hjulpet af landvindinger inden for bl.a. erindringsforskning og nationalismeforskning er der opstået et forskningsfelt, der har fået megen opmærksomhed de senere år. Et felt, der arbejder sammenlignende og transnationalt for at opnå en bedre forståelse af det kulturelle og historiske rodsystem, som europæisk nationalisme har tilfælles. Herunder især at udforske de intellektuelle netværk, der var bærere og stod for udbredelsen af fremkommende og afgørende ideer om kulturel nationalisme i den romantiske periode i det lange nittende århundrede (1770-1914).

”

Rafn blev med tiden medlem af antikvariske og litterære selskaber i verden (121 i alt) fra Rio til New England og videre til Reykjavik, hvilket gjorde, at Rafns kontor blev kaldt det virkelige udenrigsministerium i Danmark, og man kunne med rette tale om 'science diplomacy'. Herfra blev manuskripter og bøger modtaget og afsendt i store mængder, men disse netværk er stadig ikke forstået til fulde. Rask var som den store rejsende med til at skabe omfattende netværk, som Rafn vedligeholdt efter Rasks alt for tidlige død i 1832.

Nye forskningsmetoder kan give nye indsigter og hjælpe os til at se nye sammenhænge på tværs af flere nationer. Hjulpet af landvindinger inden for bl.a. erindringsforskning og nationalismeforskning er der opstået et forskningsfelt, der har fået megen opmærksomhed de senere år; et felt, der arbejder sammenlignende og transnationalt for at opnå en bedre forståelse af det kulturelle og historiske rodsystem, som europæisk nationalisme har tilfælles – herunder især at udforske de intellektuelle netværk, der var bærere af og stod for udbredelsen af fremkommende og afgørende ideer om kulturel nationalisme i den romantiske periode i det lange nittende århundrede (1770-1914).

Det indeværende projekt, der er finansieret af Carlsbergfondet, og som udføres ved Amsterdams

“
**Det indeværende projekt, der er finansieret af Carlsbergfondet,
 og som udføres ved Amsterdams Universitet, undersøger forholdet
 mellem kultur og nationalisme i det nittende århundrede, set igennem
 hvordan kulturarv blev brugt til at opbygge nationer og
 afgørende institutioner, så som udgiverselskaber,
 tidsskifter, biblioteker m.m.**
 ”

Universitet, undersøger forholdet mellem kultur og nationalisme i det nittende århundrede, set i lyset af hvordan kulturarv blev brugt til at opbygge nationer og afgørende institutioner, så som udgiverselskaber, tidsskifter, biblioteker m.m. Der arbejdes med netværksteori, kulturel oversættelse, nationalisme samt erindringsforskning for at kunne forklare, hvordan idéer kan migrere gennem netværk af lærde. I fokus er det Kongelige Nordiske Oldskriftsselskabs internationale netværk set igennem Carl Christian Rafns og Rasmus Rasks breve 1825-1864.

Gennem undersøgelser af forholdet mellem europæisk romantisk nationalisme, litteratur og skabelsen af nationer i Norden er det nu blevet kortlagt og analyseret, hvordan transnationale netværk af filologer, og deres verdensomspændende genopdagelse af ældre nordisk litteratur og kildekrifter, fik en særlig rolle for kultivering af den moderne nation.

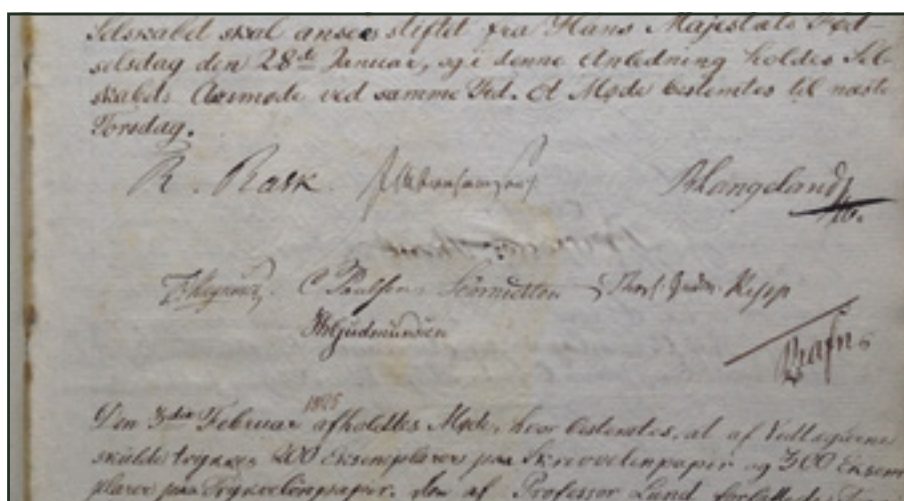
Ved at benytte computerprogrammer, databaser og digital humaniora udviklet af centret SPIN (Study Platform on Interlocking Nationalisms) ved Amsterdams Universitet, og gennem et forskningsophold på Stanford University, er der fremkommet en række nye forklaringer af Rasks og især Rafns netværker og den dynamik, der var indlejret i ro-

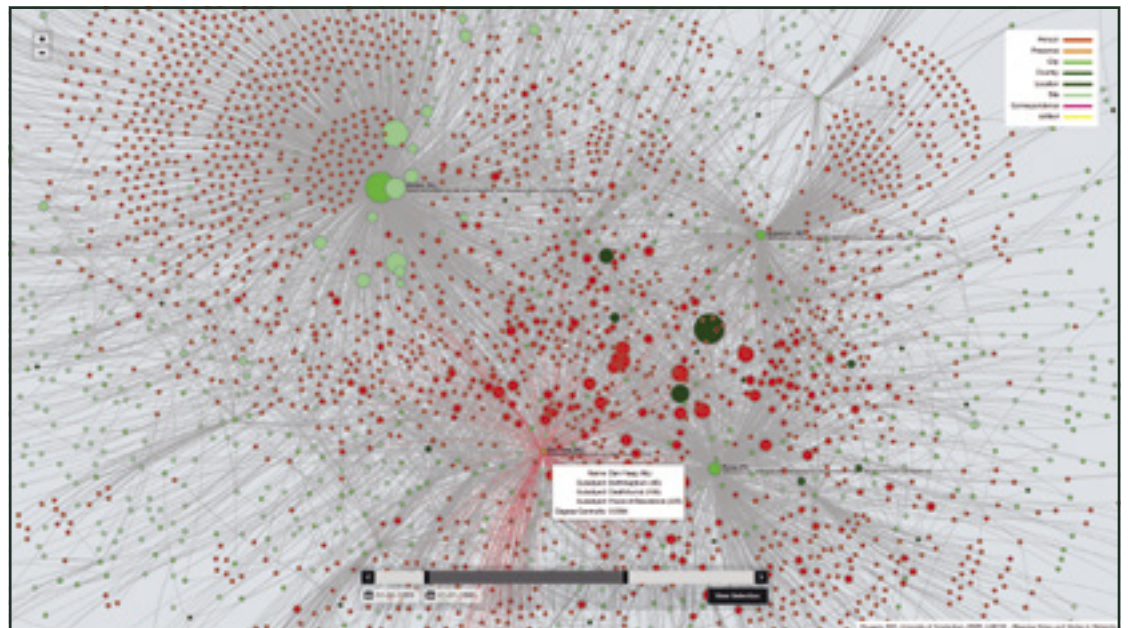
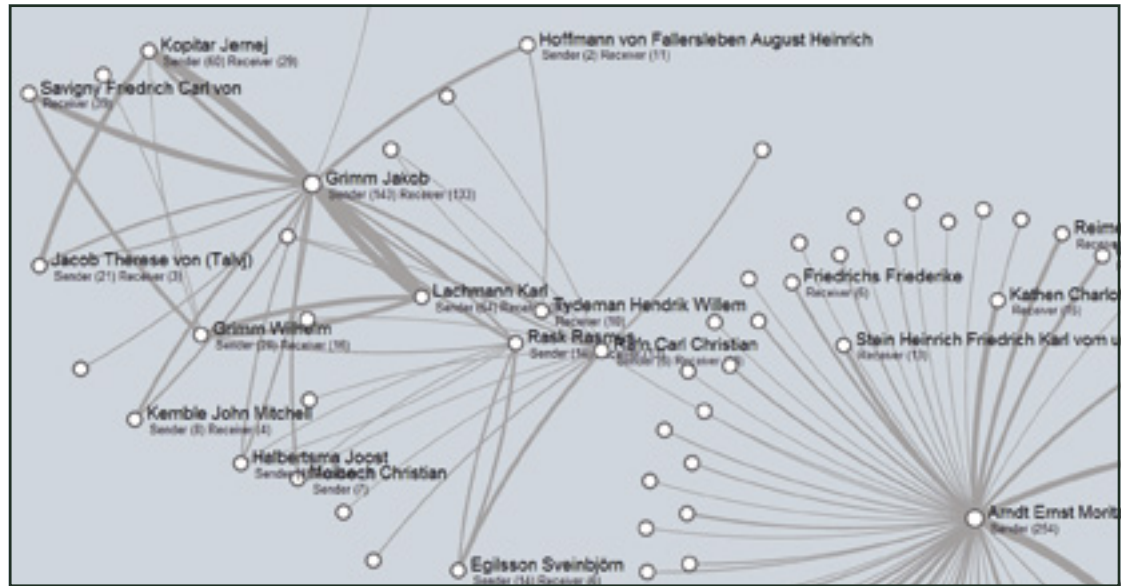
mantisk kulturnationalisme. Det er lykkedes at påvise ikke tidligere erkendte sammenhænge mellem filologi og skabelsen af europæiske identiteter, og hvordan en fortrinsvis dansk og nordisk kulturel udveksling på verdensplan formåede at sætte Norden på verdenskortet og tilmed ændre billedet af Norden.

Ved hjælp af landvindinger inden for netværksteori og systemteori, samt digitale kortlægninger er det nu muligt at sætte Carl Christian Rafn og Rasmus Rask ind i en ny kontekst. Perspektiverne begrænser sig på ingen måde til en dansk kontekst, da Det Kongelige Nordiske Oldskriftsselskab havde tusindvis af medlemmer over hele verden, fra Adam Oehlenschläger til Wilhelm von Humboldt. Denne forskning lægger også op til en udvidet forståelse af antikvarismen og datidens antikvarer ved at anlægge et transnationalt, netværksbaseret helhedsperspektiv, hvor vi kan se, at fag som filologi og vigtige nationale institutioner som museer og biblioteker bliver institutionaliserede, og senere nationaliserede. Det transnationale perspektiv kan dermed bidrage til at sætte antikvarerne ind i en større kontekst og forstå dem som noget andet og mere end blot individer, der indsamlede 'mærkelige' genstande og brugte og udgav tekster for deres egen skyld.

Fra det Kongelige Nordiske Oldskriftsselskabs arkiv: Den første mødeprotokol og medlemsliste. Der var 6500 kendte medlemmer fra 1825-1888. Foto: Kim Simonsen

H. A. Frederick, King of Denmark	XIX	1801	100 Rld. 100
H. A. Alexander, King of Sweden	XX	1771	100 Rld. 100
H. A. Frederick, King of Denmark	XXI	1801	100 Rld. 100
H. A. Christian, King of Denmark	XXII	1801	100 Rld. 100
H. A. Christian, King of Denmark	XXIII	1801	100 Rld. 100
H. A. Christian, King of Denmark	XXIV	1801	100 Rld. 100
H. A. Christian, King of Denmark	XXV	1801	100 Rld. 100
H. A. Christian, King of Denmark	XXVI	1801	100 Rld. 100
H. A. Christian, King of Denmark	XXVII	1801	100 Rld. 100
H. A. Christian, King of Denmark	XXVIII	1801	100 Rld. 100
H. A. Christian, King of Denmark	XXIX	1801	100 Rld. 100
H. A. Christian, King of Denmark	XXX	1801	100 Rld. 100
H. A. Christian, King of Denmark	XXXI	1801	100 Rld. 100
H. A. Christian, King of Denmark	XXXII	1801	100 Rld. 100
H. A. Christian, King of Denmark	XXXIII	1801	100 Rld. 100
H. A. Christian, King of Denmark	XXXIV	1801	100 Rld. 100
H. A. Christian, King of Denmark	XXXV	1801	100 Rld. 100
H. A. Christian, King of Denmark	XXXVI	1801	100 Rld. 100
H. A. Christian, King of Denmark	XXXVII	1801	100 Rld. 100
H. A. Christian, King of Denmark	XXXVIII	1801	100 Rld. 100
H. A. Christian, King of Denmark	XXXIX	1801	100 Rld. 100
H. A. Christian, King of Denmark	XL	1801	100 Rld. 100





Med nye værktøjer og databaser er det muligt at vise, hvordan Europas intellektuelle arbejdede sammen i gigantiske netværk.

“

Ved at benytte computerprogrammer, databaser og digital humaniora udviklet af centret SPIN (Study Platform on Interlocking Nationalisms) ved Amsterdams Universitet er der fremkommet nye forklaringer af Rasks og især Rafns netværker og den dynamik, der var indlejret i romantisk kulturnationalisme.

”

Denne særlige tilgang vil kaste nyt lys på indsamling og udgivelse af ældre litteratur og give institutioner og forskere en større forståelse af filologiens sociale og politiske rolle. Desuden har forskningen tilvejebragt ny indsigt i, hvordan et større fælles europæisk program af romantisk kulturnationalisme blev udviklet, hvor især brugen af ældre litteratur gav filologien en ny social og politisk rolle som skaber af national identitet.

Referencer

Simonsen, Kim 2015. *Before the Library - A Wave in European History. Lyngbye, Davidsen & Rafn 1817-1828*. Network for European Travel Writing to the Romantic Far North: University of Amsterdam. • Simonsen, K 2015, The Creation of a Romantic Canon - Canonisation, Philology and the Making of Cultural Saints. In: *Romantik - Journal for the Study of Romanticism*, Aarhus University Press. • Simonsen, K 2016, (forthcoming/Accepted). Articles on for example: Peter Erasmus Müller, Carl Christian Rafn, Johan Henrich Schrøter, Venceslaus Ulricus Hammershaimb, Pan-Scandinavism, Text Editions, Antiquarianism, Archaeology (Denmark), Universities Scandinavism - Institutions: Universities, University Chairs. Historical Societies, Associations, Learned/historical - Denmark. In: *Encyclopædia of European Cultural Nationalism*, Ed. Joep Leerssen. Amsterdam University Press: Amsterdam. www.romanticnationalism.net

Det Kongelige Nordiske
Oldskriftselskabs segl.

